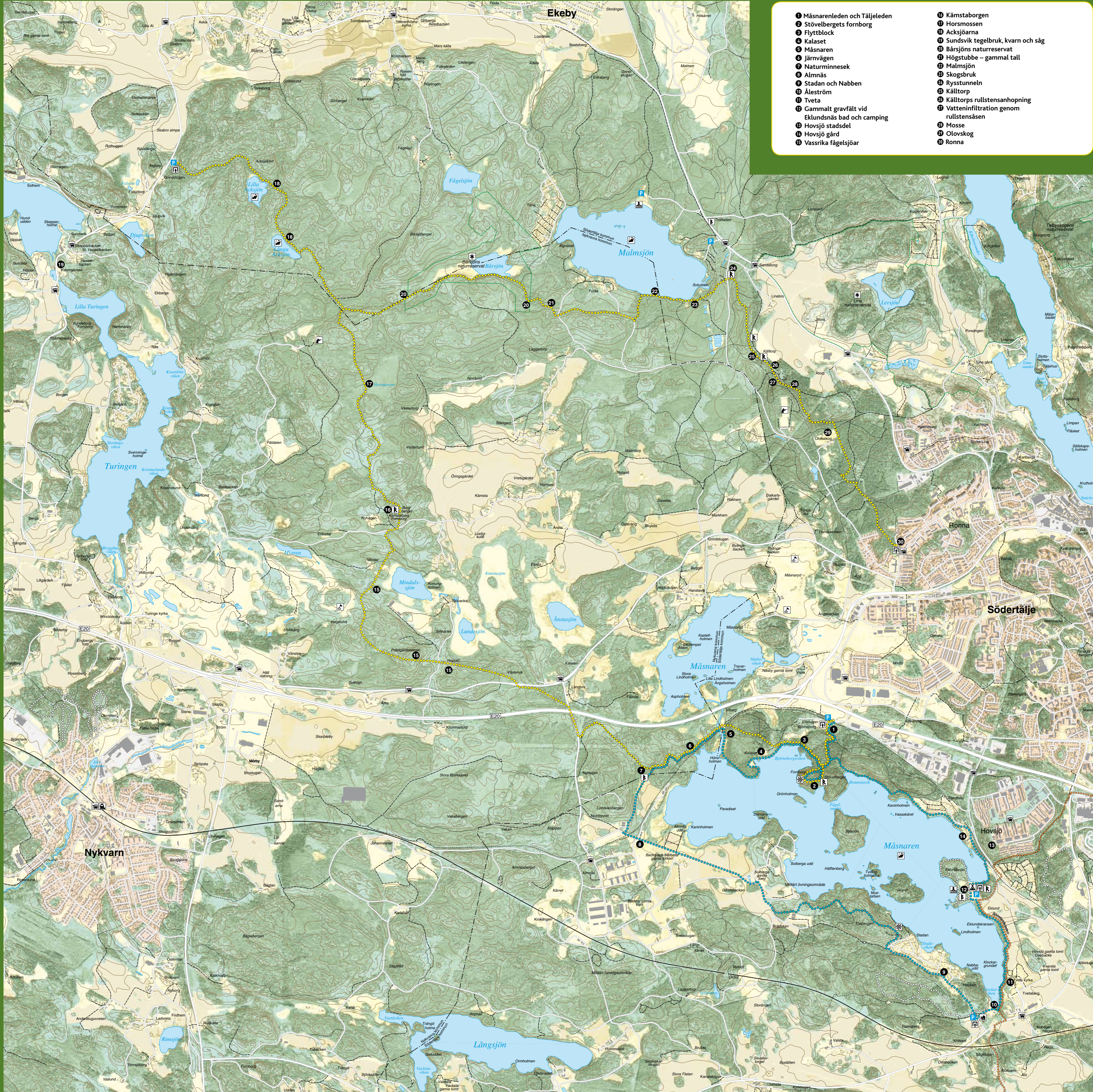


Täljeleden och Måsnarenleden

Teckenförklaring

	Industriområde		Sörmlandsleden
	Tätbebyggt område		Elljusspår
	Barrenskog		Botanisk sevärdhet
	Lövskog		Fornlämning
	Öppen mark		Utsiktspunkt
	Åker		Naturreservat
	Vatten		Fiske
	Järnväg		Vandrarhem
	Större bilväg		Badplats
	Mindre bilväg		Golfbana
	Körväg		Skjutbana
	Stor stig		Camping
	Liten stig		Entré
	Naturreservatsgräns		Järnvägsstation
	Höjningskurva		Busshållplats
	Täljeleden		Parkering
	Måsnarenleden		Intressant plats

Godkänd från sekretessynpunkt för spridning. Lantmätningen 2009-06-17
Kartunderlag: Södertälje kommun, Ortofoto: MS 2006/1937
Kartredigering: Informationsfabriken, www.informationsfabriken.se



- 1 Måsnarenleden och Täljeleden
- 2 Stövelbergets fornborg
- 3 Flyttblock
- 4 Kalaset
- 5 Måsnaren
- 6 Järnvägen
- 7 Naturminnesek
- 8 Staden och Nabben
- 9 Åleström
- 10 Tveta
- 11 Gammalt gravfält vid Eklundsns bad och camping
- 12 Hovsjö stadsdel
- 13 Hovsjö gård
- 14 Vassrika fågelsjöar
- 15 Kåmstaborgen
- 16 Horsmossen
- 17 Acksjöarna
- 18 Sundsvik tegelbruk, kvarn och såg
- 19 Bärsjöns naturreservat
- 20 Högstubb – gammal tall
- 21 Malmnsjön
- 22 Skogsbruk
- 23 Rysstunneln
- 24 Källtorp
- 25 Källtorps rullstensanhopning
- 26 Vatteninfiltration genom rullstensåsen
- 27 Mosse
- 28 Otovskog
- 29 Ronna

Sörmlandsleden
Sörmlandsleden, som med sina ca 100 mil slingrar sig genom landskapet Sörmland, är en av Sveriges längsta natur- och kulturvandrigsleder. Ca 100 etapper leder vandraren genom vildmarkslänkande natur, kulturbilder och förbi historiska minnesmärken. De flesta av ledens etapper är lätt åtkomliga med bil, buss eller tåg och etappgränserna utgör lämpliga utgångspunkter. Sörmlandsleden går parallellt med Måsnarenleden mellan Åleström och Eklundsns vid Måsnarens sydöstra hörn.
Leden är markerad med orangefärgade ringar runt träd och stolpar, skyltar med texten SÖRMLANDSLEDEN och S-pilar. Etappskyltar finns uppsatta vid etappgränserna och de ger vandraren fakta i form av kortor och beskrivningar om etapperna närmast före och efter skylten. Längs leden finns många iordningställda rastplatser, ofta med murade eldstäder och ibland även med skärmskydd för övernattnig. Ca 170 av Föreningen Sörmlandens medlemmar arbetar aktivt och ideellt med att hålla leden öppen och i bra skick för att alla ska kunna vandra i vår vackra natur. www.sormlandsleden.se

FÖRENINGSPERSONAL

Friluftsrådet står för:
Friluftsliv året runt med ledarledd verksamhet, från de minsta till de äldsta. All vår verksamhet bedrivs vi ute i vår vackra natur och värnar hårt vår allemansrätt. Vi arrangerar kortare promenader till längre vandringar som kan sträcka sig över flera dagar.
Friluftsrådets kansli hittar du på Torekällberget öppet måndagar kl 14.00–17.00. Telefon: 08-550 657 97, Telefonsvarare för onsdagsvandringar: 08-550 300 97 e-post: sodertalje@friluftsradet.se Hemsida: <http://www.friluftsradet.se>

Kamratstugan Tveta – IFK Södertälje
Friluftsgården vid Åleström, invid sjön Måsnaren har motionslingor på mellan 1,5 km och 10 km, samt ett 3 km långt elljusspår. I Kamratgården finns bastu och omklädningsrum samt en servering som är öppen på lördagar och söndagar under december–mars, om det finns snö. Lokaler kan hyras för konferenser och fester. Friluftsgården drivs av föreningen IFK Södertälje som bedriver idrottsverksamhet inom idrotterna orientering, friidrott, skidor och precisionsorientering. Föreningens kansli har telefon: 08-550 984 70. Välkomna!

Södertälje Brukshundklubb
Klubben bildades 1926 och är en av Sveriges äldsta. Vid Olofskog utefter Täljeleden har klubben funnits sedan 1963. Medlemsantalet pendlar mellan 550 och 600 varje år. Klubben utbildar hundägare i allt från vardagslydnad till tävlingslydnad och agilitet. Man utbildar även bevakningshundar åt Försvarsmakten här. Ett stort antal tävlingar arrangeras varje år. En annan uppgift klubben har är att testa hundars mentalitet. Hundar i Sverige måste fungera väl i samhället. Testet är också ett verktyg för uppfödare av olika raser.
Olofskog är ett mycket populärt stromvårdsområde för alla hundägare. Om du har egen hund med dig, tänk då på att under tiden 1 mars till 20 augusti ska hundar hållas under sådan tillsyn att de hindras från att löpa lösa i marker där det finns vilt. Under den övriga tiden av året ska hundar hållas under sådan tillsyn att de hindras från att driva eller förfölja vilt, när de inte används vid jakt. Kontakt med brukshundklubben: www.sodertaljebrukshundklubb.se Telefonnummer till klubbstugan 08-550 37276.

Södertälje Amatörfiskeklubb – SAFK
Klubben grundades 1929 och är en av Sveriges äldsta fiskeklubbar. Klubben arrangerar Måsnaren, Malmnsjön samt Långa Acksjön i Södertälje. Föreningen planterar in ädel fisk i Acksjöarna och Malmnsjön, sammanlagt ca 5000 kg per år. Man hyr även ut roddbåtar i Saltsjön, Måsnaren, Malmnsjön och i Mälaren. I Måsnaren hyr föreningen även ut bryggplatser och båtar på årsbasis.
I Måsnaren kan man fiska gös, gädda, abborre och vitfisk. I Malmnsjön kan man även få regnbågslox och öring. I Acksjöarna fiskar man bara med fluga och får regnbågslox och öring. För att man ska få fiska i Måsnaren, Malmnsjön och Acksjöarna måste man ha fiskekort. I Saltsjön och Mälaren är det fritt handredskapsfiske.
SAFK har ungdomsverksamhet tisdagskvällar då man tillverkar fiskeredskap, tittar på filmer eller åker ut och fiskar. Kontakt med fiskeklubben får du via telefon 08-550 650 45 och på www.safk.se.